

اتجاهات أعضاء هيئة التدريس نحو برامج التنمية المهنية (دراسة على عينة من أعضاء هيئة التدريس بجامعة مصراتة و الأسمرية)

أ.فاطمة الهادي أبوججر
كلية التربية. جامعة مصراتة
fateima1989@gmail.com

أ.د. جمال منصور بن زيد
كلية العلوم الإنسانية. الجامعة الأسمرية الإسلامية
jamalbinzaid@gmail.com

مقدمة :

مشكلة الدراسة :

تتحدد مشكلة الدراسة في التساؤلات التالية :

- 1/ ماهي اتجاهات أعضاء هيئة التدريس بجامعة مصراتة و الأسمرية نحو برامج التنمية المهنية ؟
- 2/ هل يوجد فروق في اتجاهات أعضاء هيئة التدريس بجامعة مصراتة واتجاهات أعضاء هيئة التدريس بالجامعة الأسمرية نحو برامج التنمية المهنية ؟
- 3/ هل يوجد فروق اتجاهات أعضاء هيئة التدريس بكليات التربية نحو برامج التنمية المهنية تعزى لمتغير (الجنس ، المؤهل العلمي، التخصص العلمي ، نوع التأهيل) ؟

أهداف الدراسة :

تهدف الدراسة الحالية إلى تحقيق ما يلي :

- 1/ التعرف على اتجاهات أعضاء هيئة التدريس نحو برامج التنمية المهنية (دراسة على عينة من أعضاء هيئة التدريس بجامعة مصراتة و الأسمرية
 - 2/ التعرف على فروق في اتجاهات أعضاء هيئة التدريس بجامعة مصراتة واتجاهات أعضاء هيئة التدريس بالجامعة الأسمرية نحو برامج التنمية المهنية
 - 3/ التعرف على الفروق في اتجاهات أعضاء هيئة التدريس بجامعة مصراتة واتجاهات أعضاء هيئة التدريس بالجامعة الأسمرية نحو برامج التنمية المهنية
- أهمية الدراسة:
- 1/ قلة و ندرة الدراسات و البحوث في هذا المجال
 - 2/ يمكن ان تفيد هذه الدراسة أعضاء هيئة التدريس في رفع وعيهم بالتنمية المهنية ومتطلباتها ومعوقاتها .
 - 3/ قد تسمح هذه الدراسة الطلاب المقبلين على الأبحاث العلمية من خلال الاستفادة من نتائج وتوصيات ومقترحات هذه الدراسة.

الدراسات السابقة :

- 1/ دراسة المبروك و الظافري هدفت الدراسة إلى التعرف على مستوى التنمية المهنية لدى أعضاء هيئة التدريس بجامعة السيد محمد بن علي السنوسي الإسلامية، و لتحقيق هدف الدراسة تم تطبيق مقياس (الشخصير 2010) و قد تم التحقق من الخصائص السيكومترية للمقياس، و طبق على عينة قوامها (112) عضو هيئة تدريس، و تم التوصل إلى النتائج التالية:
- 1/ توجد فروق ذات دلالة إحصائية وفقا لمتغير الكلية لصالح كلية أصول الدين والاقتصاد الإسلامي .
- 2/ هناك فروق ذات دلالة إحصائية و وفقا لمتغير النوع لصالح الإناث، والفروق في المؤهل العلمي لصالح حملة الماجستير وذوي الخبرة، والفروق دالة إحصائية وفقا للعمر، وكانت الفروق لصالح فئة عمر من 30 الى اقل من 40.
- 2/ دراسة الشخصير (2010) هدفت الدراسة إلى كشف مستوى التنمية المهنية لدى أعضاء الهيئة التدريسية في جامعة النجاح الوطنية من وجهة نظرهم في ضوء بعض المتغيرات المستقلة (الجنس، والعمر، والمؤهل العلمي، و الكلية، وسنوات الخبرة، والرتبة الأكاديمية)

وتكونت عينة الدراسة من (130) عضو هيئة التدريس ولأغراض هذه الدراسة تم بناء استبانة لقياس مستوى التنمية المهنية والتي تكونت بصورته النهائية من (51) فقرة موزعة على أربع مجالات، وقد أظهرت نتائج الدراسة مايلي:

- 1/ تقدير مستوى التنمية المهنية في جامعة النجاح الوطنية لدى أعضاء هيئة التدريس من وجهة نظرهم كان متوسط.
- 2/ هناك فروق ذات دلالة إحصائية عند مستوى الدلالة (0.01) بين متوسط العينة و الدرجة الكلية للأداء و لصالح متوسط المجتمع وهذا يعني أن تقدير أفراد العينة لمستوى التنمية المهنية لدى أعضاء الهيئة التدريسية في جامعة النجاح الوطنية أقل وبشكل دال إحصائياً من المستوى المقبول تربوياً. ولم تتأثر متغيرات الجنس والمؤهل العلمي والعمر والرتبة الأكاديمية في مستوى التنمية المهنية، بينما كان لمتغير سنوات الخبرة تأثير في تقدير مستوى التنمية المهنية.
- 3/ دراسة عطيانى (2016)

هدفت هذه الدراسة التعرف إلى دور المبادرات التربوية للمعلمين في تحسين مستوى نموهم المهني من وجهات نظر مديري المدارس والمشرفين التربويين في محافظات الضفة الغربية ، و لتحقيق أهداف هذه الدراسة استخدمت الباحثة المنهج الوصفي التحليلي ، وقامت بإعداد استبانة مكونة من ستة مجالات، وقد بلغت عينة الدراسة (250) مدير و مديرة و مشرف و مشرفة في محافظات الضفة، وقد أظهرت النتائج أن الدرجة الكلية لمجالات أداء الدراسة جاءت متوسطة، وكانت بمتوسط حسابي (3.26) و انحراف معياري (0.61) .

في حين أظهرت النتائج وجود فرق بين وجهات نظر الذكور و الإناث فيما يتعلق بالرحلات العلمية لصالح الإناث، وعدم وجود فروق ذو دلالة إحصائية في المجالات الأربعة الأولى و هي (الأنشطة التربوية للمعلمين، أساليب التدريس، التدريب والتأهيل ، والأنشطة الطلابية)

4/ دراسة سرور (2016)

هدفت هذه الدراسة على التعرف على اثار وانعكاسات عصر التدفق المعرفي على التنمية المهنية للمعلم الثانوي الفني، و كذلك على رصد الواقع الحالي لبرامج التنمية المهنية التي تقدم للمعلم الثانوي الفني، بالإضافة إلى إلقاء الضوء على بعض المشكلات التي تواجه المعلم الثانوي الفني، واعتمدت الدراسة على المنهج الوصفي حيث يتناسب مع طبيعة الدراسة، وقد بلغت عينة الدراسة (400) عضوا من معلمي مدارس التعليم الثانوي الفني، وتتلخص نتائج الدراسة فيما يلي :

- 1/ الافتقار إلى تطوير البرامج المقدمة لمعلم الثانوي الفني من الأكاديمية المهنية للمعلمين
- 2/ قلة اهتمام معلم الثانوي الفني في التعامل مع الحاسب الآلي و التكنولوجيا الحديثة والبحث عن كل ما هو جديد في مواد تخصص من خلال الانترنت.
- 3/ ضعف الحالة الاقتصادية لمعلم الثانوي الفني .

المنهجية : إجراءات البحث و أدواته

يتضمن هذا الجزء عرضاً لمنهج البحث و مجتمع و عينة البحث و المعالجات الإحصائية .

منهج البحث :

استخدم الباحثان في هذا البحث المنهج الوصفي التحليلي ويسعى إلى معرفة اتجاهات أعضاء هيئة التدريس نحو برامج التنمية المهنية من خلال تطبيق أداة البحث على عينة عشوائية تمثل مجتمع البحث.

مجتمع البحث :

تكون مجتمع البحث من جميع أعضاء هيئة التدريس بكلية التربية جامعة مصراتة و كلية العلوم الإنسانية للبنات بالجامعة الأسمرية وقد تم اختيارهما باعتبار أن الباحثين هم عضوي هيئة التدريس بهما

أداة البحث :

لتحقيق أهداف البحث تبنى الباحثان مقياس اتجاهات المعلمين نحو برامج التنمية المهنية، وتكون المقياس من (55) فقرة ' و قد صمم مقياس الدراسة على أساس مقياس ليكرت خماسي الأبعاد (أوافق جداً ، أوافق ، أوافق إلى حد ما، لا أوافق، غير موافق أبداً) .

تم ضبط المقياس بقياس الصدق الظاهري بالعرض على المحكمين المتخصصين والأخذ بملاحظاتهم كما حسب التجانس الداخلي للمقياس و معرفة معاملات الارتباط بين كل مفردة مع الدرجة الكلية للمقياس
 ثبات الاستبانة : كان معامل ألفا كرونباخ بي 0.984 مما يعني أن الاستبانة تتمتع بدرجة عالية من الثبات.
 الاتساق الداخلي:

الجدول (1) يوضح معامل ارتباط بيرسون لفقرات الاستبانة

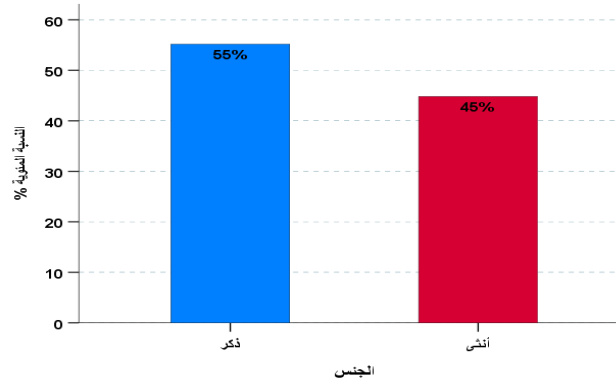
مستوى المعنوية المشاهد	معامل التحديد	معامل الارتباط	البيان	مستوى المعنوية المشاهد	معامل التحديد	معامل الارتباط	البيان
0.000	0.69	0.83	العبرة 29	0.000	0.31	0.55	العبرة 1

0.000	0.68	0.82	العبارة 30	0.000	0.35	0.60	العبارة 2
0.000	0.74	0.86	العبارة 31	0.000	0.41	0.64	العبارة 3
0.000	0.23	0.48	العبارة 32	0.000	0.49	0.70	العبارة 4
0.021	0.09	0.30	العبارة 33	0.000	0.42	0.64	العبارة 5
0.000	0.55	0.74	العبارة 34	0.000	0.73	0.85	العبارة 6
0.000	0.68	0.83	العبارة 35	0.000	0.58	0.76	العبارة 7
0.000	0.63	0.79	العبارة 36	0.000	0.41	0.64	العبارة 8
0.000	0.61	0.78	العبارة 37	0.000	0.51	0.71	العبارة 9
0.000	0.67	0.82	العبارة 38	0.000	0.55	0.74	العبارة 10
0.000	0.64	0.80	العبارة 39	0.000	0.52	0.72	العبارة 11
0.000	0.68	0.82	العبارة 40	0.000	0.61	0.78	العبارة 12
0.000	0.49	0.70	العبارة 41	0.000	0.65	0.81	العبارة 13
0.000	0.33	0.57	العبارة 42	0.000	0.44	0.66	العبارة 14
0.000	0.55	0.74	العبارة 43	0.000	0.54	0.73	العبارة 15
0.000	0.71	0.85	العبارة 44	0.000	0.63	0.79	العبارة 16
0.000	0.58	0.76	العبارة 45	0.000	0.51	0.71	العبارة 17
0.000	0.52	0.72	العبارة 46	0.000	0.50	0.71	العبارة 18
0.000	0.41	0.64	العبارة 47	0.000	0.66	0.81	العبارة 19
0.000	0.41	0.64	العبارة 48	0.000	0.66	0.81	العبارة 20
0.000	0.62	0.79	العبارة 49	0.000	0.54	0.74	العبارة 21
0.000	0.40	0.63	العبارة 50	0.000	0.67	0.82	العبارة 22
0.000	0.63	0.79	العبارة 51	0.000	0.74	0.86	العبارة 23
0.000	0.58	0.76	العبارة 52	0.000	0.67	0.82	العبارة 24
0.000	0.51	0.71	العبارة 53	0.000	0.76	0.87	العبارة 25

0.000	0.58	0.76	العبارة 54	0.000	0.64	0.80	العبارة 26
0.000	0.39	0.62	العبارة 55	0.000	0.66	0.81	العبارة 27
				0.000	0.65	0.81	العبارة 28

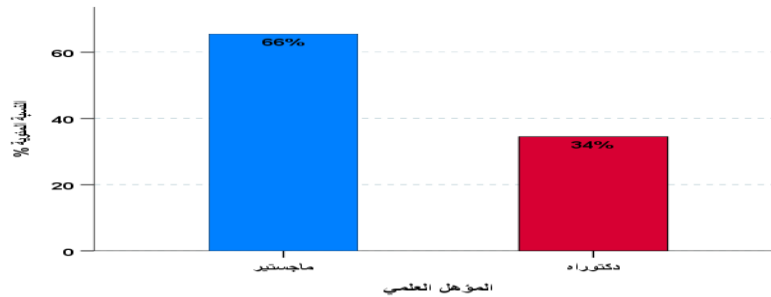
تصنيف عينة البحث وفقاً للمتغيرات الديموغرافية
الجدول (2) يوضح تصنيف عينة البحث وفقاً لمتغير الجنس

النسبة %	العدد	البيان
55.2	32	ذكر
44.8	26	أنثى
100	58	المجموع



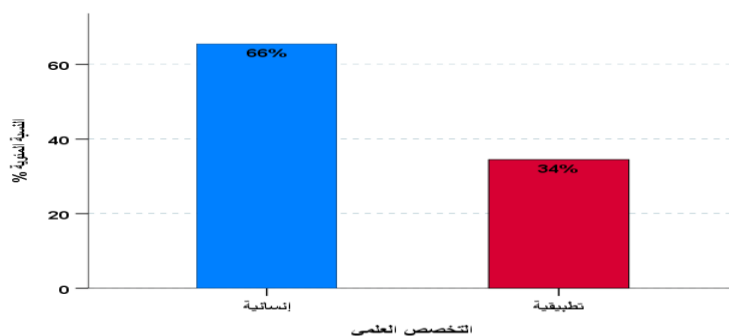
الشكل (1) يوضح تصنيف عينة البحث وفقاً لمتغير الجنس
الجدول (3) يوضح تصنيف عينة البحث وفقاً لمتغير المؤهل العلمي

النسبة %	العدد	المؤهل العلمي
65.5	38	ماجستير
34.5	20	دكتوراه
100	58	المجموع



الشكل (2) يوضح تصنيف عينة البحث وفقاً لمتغير المؤهل العلمي
الجدول (4) يوضح تصنيف عينة البحث وفقاً لمتغير التخصص العلمي

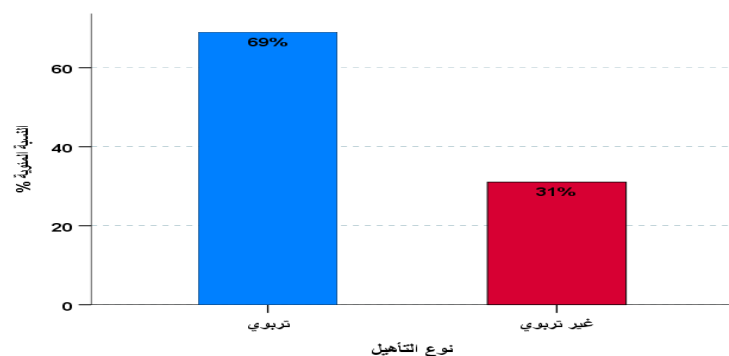
النسبة %	العدد	
65.5	38	إنسانية
34.5	20	تطبيقية
100	58	المجموع



الشكل (3) يوضح تصنيف عينة البحث وفقاً لمتغير التخصص العلمي
الجدول (5) يوضح تصنيف عينة البحث وفقاً لمتغير التأهيل العلمي

نوع التأهيل

النسبة %	العدد	
69	40	تربوي
31	18	غير تربوي
100	58	المجموع



الشكل (4) يوضح تصنيف عينة البحث وفقاً لمتغير نوع التأهيل
الجدول (6) التحليل الاحصائي لفقرات الاستبانة

البيان	أوافق جداً	أوافق	أوافق إلى حد ما	لا أوافق	غير موافق أبداً	المتوسط	الانحراف المعياري	مستوى المعنوية المشاهد	الرتبة
العبارة 1	20.70%	19%	34.50%	17.20%	8.60%	3.26	1.22	0.000	8
العبارة 2	13.80%	32.80%	34.50%	17.20%	1.70%	3.4	0.99	0.000	2
العبارة 3	15.50%	22.40%	32.80%	25.90%	3.40%	3.21	1.1	0.000	10
العبارة 4	22.40%	29.30%	32.80%	13.80%	1.70%	3.57	1.04	0.000	1

53	0.931	1.12	2.36	11 19%	30 51.70%	5 8.60%	9 15.50%	3 5.20%	العبارة 5
37	0.026	1.05	2.81	5 8.60%	19 32.80%	20 34.50%	10 17.20%	4 6.90%	العبارة 6
25	0.001	1.04	2.97	4 6.90%	17 29.30%	17 29.30%	17 29.30%	3 5.20%	العبارة 7
38	0.031	0.97	2.78	4 6.90%	20 34.50%	22 37.90%	9 15.50%	3 5.20%	العبارة 8
48	0.513	1.08	2.59	6 10.30%	28 48.30%	12 20.70%	8 13.80%	4 6.90%	العبارة 9
21	0.000	0.99	3.03	3 5.20%	15 25.90%	20 34.50%	17 29.30%	3 5.20%	العبارة 10
34	0.014	1.01	2.84	3 5.20%	22 37.90%	17 29.30%	13 22.40%	3 5.20%	العبارة 11
24	0.001	1.1	2.98	5 8.60%	15 25.90%	19 32.80%	14 24.10%	5 8.60%	العبارة 12
3	0.000	1.21	3.34	4 6.90%	11 19%	16 27.60%	15 25.90%	12 20.70%	العبارة 13
35	0.027	1.17	2.83	9 15.50%	13 22.40%	20 34.50%	11 19%	5 8.60%	العبارة 14
27	0.001	1.03	2.95	5 8.60%	13 22.40%	24 41.40%	12 20.70%	4 6.90%	العبارة 15
41	0.042	0.97	2.74	5 8.60%	18 31%	25 43.10%	7 12.10%	3 5.20%	العبارة 16
19	0.000	1.07	3.07	4 6.90%	13 22.40%	22 37.90%	13 22.40%	6 10.30%	العبارة 17
42	0.150	1.12	2.71	7 12.10%	22 37.90%	14 24.10%	11 19%	4 6.90%	العبارة 18
31	0.010	1.06	2.91	2 3.40%	22 37.90%	20 34.50%	7 12.10%	7 12.10%	العبارة 19
18	0.000	0.98	3.09	2 3.40%	15 25.90%	21 36.20%	16 27.60%	4 6.90%	العبارة 20

البيان	أوافق جدا	أوافق	أوافق إلى حد ما	لا أوافق	غير موافق أبدا	المتوسط	الانحراف المعياري	مستوى المعنوية المشاهد	الرتبة
العبارة 21	5 8.60%	19 32.80%	22 37.90%	11 19%	1 1.70%	3.28	0.93	0.000	6
العبارة 22	4 6.90%	11 19%	25 43.10%	15 25.90%	3 5.20%	2.97	0.97	0.001	25
العبارة 23	5 8.60%	15 25.90%	25 43.10%	10 17.20%	3 5.20%	3.16	0.99	0.000	13

8	0.000	1.09	3.26	2	12	23	11	10	العبارة 24
				3.40%	20.70%	39.70%	19%	17.20%	
21	0.001	1.12	3.03	6	12	19	16	5	العبارة 25
				10.30%	20.70%	32.80%	27.60%	8.60%	
16	0.000	1.07	3.1	2	17	19	13	7	العبارة 26
				3.40%	29.30%	32.80%	22.40%	12.10%	
14	0.000	0.96	3.14	2	12	25	14	5	العبارة 27
				3.40%	20.70%	43.10%	24.10%	8.60%	
23	0.001	1.07	3.02	3	16	23	9	7	العبارة 28
				5.20%	27.60%	39.70%	15.50%	12.10%	
31	0.008	1.08	2.91	3	21	18	10	6	العبارة 29
				5.20%	36.20%	31%	17.20%	10.30%	
16	0.000	1.05	3.1	3	14	21	14	6	العبارة 30
				5.20%	24.10%	36.20%	24.10%	10.30%	
19	0.000	1.11	3.07	3	17	18	13	7	العبارة 31
				5.20%	29.30%	31%	22.40%	12.10%	
39	0.052	1.05	2.76	6	19	19	11	3	العبارة 32
				10.30%	32.80%	32.80%	19%	5.20%	
46	0.406	1.12	2.62	7	25	14	7	5	العبارة 33
				12.10%	43.10%	24.10%	12.10%	8.60%	
29	0.003	1.04	2.93	3	20	17	14	4	العبارة 34
				5.20%	34.50%	29.30%	24.10%	6.90%	
6	0.000	1.12	3.28	4	9	21	15	9	العبارة 35
				6.90%	15.50%	36.20%	25.90%	15.50%	
3	0.000	1.07	3.34	3	9	19	19	8	العبارة 36
				5.20%	15.50%	32.80%	32.80%	13.80%	
10	0.000	0.97	3.21	4	6	26	18	4	العبارة 37
				6.90%	10.30%	44.80%	31%	6.90%	
10	0.000	1	3.21	3	10	22	18	5	العبارة 38
				5.20%	17.20%	37.90%	31%	8.60%	
5	0.000	0.96	3.33	2	8	23	19	6	العبارة 39
				3.40%	13.80%	39.70%	32.80%	10.30%	
33	0.004	0.99	2.88	4	17	22	12	3	العبارة 40
				6.90%	29.30%	37.90%	20.70%	5.20%	

البيان	أوافق جدا	أوافق	أوافق إلى حد ما	لا أوافق	غير موافق أبدا	المتوسط	الانحراف المعياري	مستوى المعنوية المشاهد	الرتبة
العبارة 41	1	16	24	12	5	2.93	0.95	0.001	29
العبارة 42	3	7	20	22	6	2.64	1	0.237	44

				10.30%	37.90%	34.50%	12.10%	5.20%	
15	0.000	0.97	3.12	3	11	24	16	4	العبارة 43
				5.20%	19%	41.40%	27.60%	6.90%	
27	0.007	1.18	2.95	5	19	15	12	7	العبارة 44
				8.60%	32.80%	25.90%	20.70%	12.10%	
43	0.202	1.13	2.69	7	22	16	8	5	العبارة 45
				12.10%	37.90%	27.60%	13.80%	8.60%	
49	0.538	1.11	2.53	10	22	14	9	3	العبارة 46
				17.20%	37.90%	24.10%	15.50%	5.20%	
51	0.663	1.14	2.5	11	22	14	7	4	العبارة 47
				19%	37.90%	24.10%	12.10%	6.90%	
50	0.618	1.03	2.52	8	24	17	6	3	العبارة 48
				13.80%	41.40%	29.30%	10.30%	5.20%	
44	0.227	1	2.64	6	23	17	10	2	العبارة 49
				10.30%	39.70%	29.30%	17.20%	3.40%	
53	0.938	1.21	2.36	14	24	11	3	6	العبارة 50
				24.10%	41.40%	19%	5.20%	10.30%	
47	0.537	1.14	2.6	7	25	17	2	7	العبارة 51
				12.10%	43.10%	29.30%	3.40%	12.10%	
39	0.159	1.13	2.76	4	26	15	6	7	العبارة 52
				6.90%	44.80%	25.90%	10.30%	12.10%	
52	0.865	1.08	2.4	11	26	10	9	2	العبارة 53
				19%	44.80%	17.20%	15.50%	3.40%	
35	0.022	1.09	2.83	6	19	15	15	3	العبارة 54
				10.30%	32.80%	25.90%	25.90%	5.20%	
55	0.999	1.08	2.09	19	24	9	3	3	العبارة 55
				32.80%	41.40%	15.50%	5.20%	5.20%	

نتائج الدراسة:

يتناول هذا الجزء عرضاً لنتائج الدراسة وفقاً لتساؤلاتها وذلك كما يلي:
التساؤل الأول: ما هي اتجاهات أعضاء هيئة التدريس بجامعة مصراته و الأسمرية نحو برامج التنمية المهنية ؟
الجدول () يوضح اختبار (t) للعينة الأحادية لاتجاهات أعضاء هيئة التدريس بجامعة مصراته و الأسمرية نحو برامج التنمية المهنية

مستوى الدلالة المشاهد	احصاء الاختبار t	الانحراف المعياري	المتوسط	العدد	البيان
0.000	4.1	0.78	2.919	58	الاتجاه

من بيانات الجدول يتضح أن اتجاهات أعضاء هيئة التدريس بجامعة مصراتة و الأسمرية نحو برامج التنمية المهنية هي اتجاهات متوسطة، حيث جاء المتوسط الحسابي قدره (2.919)، وانحراف معياري قدره (0.78)، عند مستوى دلالة (0.000) وهو دال احصائياً.

التساؤل الثاني: هل يوجد اختلاف في اتجاهات أعضاء هيئة التدريس بجامعة مصراتة واتجاهات أعضاء هيئة التدريس بالجامعة الأسمرية نحو برامج التنمية المهنية؟

الجدول () يوضح اختبار (t) لعينتين مستقلتين حول اتجاهات أعضاء هيئة التدريس بجامعة مصراتة و الأسمرية نحو برامج التنمية المهنية وفقاً لمتغير الجامعة

المكان	العدد	المتوسط	الانحراف المعياري	احصاء الاختبار T	مستوى الدلالة المشاهد
جامعة مصراتة	32	2.73	0.83	-2.11	0.039
الجامعة الأسمرية	26	3.15	0.65		

بما أن مستوى الدلالة المشاهد أصغر من 5% ، فهذا يعني وجود اختلاف جوهري في اتجاهات أعضاء هيئة التدريس ، حيث نلاحظ أن أعضاء هيئة التدريس بالجامعة الأسمرية كان متوسط إجاباتهم أعلى، مما يعني أنهم كانوا أكثر موافقة لبرامج التنمية المهنية.

هل يوجد اختلاف اتجاهات أعضاء هيئة التدريس بكليات التربية نحو برامج التنمية المهنية تعزى لمتغير الجنس؟
الجدول () يوضح اختبار (t) لعينتين مستقلتين حول اتجاهات أعضاء هيئة التدريس بجامعة مصراتة و الأسمرية نحو برامج التنمية المهنية وفقاً لمتغير الجنس

الجنس	العدد	المتوسط	الانحراف المعياري	احصاء الاختبار t	مستوى الدلالة المشاهد
ذكر	32	2.99	0.73	0.809	0.422
أنثى	26	2.82	0.83		

بما أن مستوى الدلالة المشاهد أكبر من 5% ، فهذا يعني عدم وجود اختلاف جوهري في اتجاهات أعضاء هيئة التدريس نحو برامج التنمية المهنية يعزى لمتغير الجنس .

هل يوجد اختلاف اتجاهات أعضاء هيئة التدريس بكليات التربية نحو برامج التنمية المهنية تعزى لمتغير المؤهل العلمي؟
الجدول () يوضح اختبار (t) لعينتين مستقلتين حول اتجاهات أعضاء هيئة التدريس بجامعة مصراتة و الأسمرية نحو برامج التنمية المهنية وفقاً لمتغير المؤهل العلمي

المؤهل العلمي	العدد	المتوسط	الانحراف المعياري	احصاء الاختبار T	مستوى الدلالة المشاهد
ماجستير	38	2.88	0.77	0.924	0.603
دكتوراه	20	2.99	0.81		

بما أن مستوى الدلالة المشاهد أكبر من 5% ، فهذا يعني عدم وجود اختلاف جوهري في اتجاهات أعضاء هيئة التدريس نحو برامج التنمية المهنية يعزى لمتغير المؤهل العلمي.
هل يوجد اختلاف اتجاهات أعضاء هيئة التدريس بكليات التربية نحو برامج التنمية المهنية تعزى لمتغير التخصص العلمي؟

الجدول () يوضح اختبار (t) لعينتين مستقلتين حول اتجاهات أعضاء هيئة التدريس بجامعة مصراته و الأسمرية نحو برامج التنمية المهنية وفقاً لمتغير التخصص العلمي

مستوى الدلالة المشاهد	احصاء الاختبار T	الانحراف المعياري	المتوسط	العدد	التخصص العلمي	الاتجاهات نحو التنمية
0.866	-0.17	0.86	2.90	38	إنسانية	
		0.61	2.94	20	تطبيقية	

بما أن مستوى الدلالة المشاهد أكبر من 5% ، فهذا يعني عدم وجود اختلاف جوهري في اتجاهات أعضاء هيئة التدريس نحو برامج التنمية المهنية يعزى لمتغير التخصص العلمي.

هل يوجد اختلاف اتجاهات أعضاء هيئة التدريس بكليات التربية نحو برامج التنمية المهنية تعزى لمتغير نوع التأهيل؟
الجدول () يوضح اختبار (t) لعينتين مستقلتين حول اتجاهات أعضاء هيئة التدريس بجامعة مصراته و الأسمرية نحو برامج التنمية المهنية وفقاً لمتغير نوع التأهيل

مستوى الدلالة المشاهد	احصاء الاختبار	الانحراف المعياري	المتوسط	العدد	نوع التأهيل	الاتجاهات نحو التنمية
0.195	-1.31	0.82	2.83	40	تربوي	
		0.64	3.11	18	غير تربوي	

بما أن مستوى الدلالة المشاهد أكبر من 5% ، فهذا يعني عدم وجود اختلاف جوهري في اتجاهات أعضاء هيئة التدريس نحو برامج التنمية المهنية يعزى لمتغير نوع التأهيل.

توصيات الدراسة :

- 1/ استخدام الاتجاهات الإدارية الحديثة في التنمية المهنية لأعضاء هيئة التدريس.
- 2/ جعل التنمية المهنية مطلباً أساسياً من متطلبات الترقى لأعضاء هيئة التدريس.
- 3/ أن تعقد وزارة التعليم العالي المؤتمرات و الندوات التي تعمل على التطوير المهني لدى أعضاء هيئة التدريس
- 4/ أن تعقد دورات تدريبية لأعضاء هيئة التدريس لتحسين مهاراته .

مقترحات الدراسة :

- 1/ إجراء دراسة ميدانية عن واقع التنمية المهنية لأعضاء هيئة التدريس
- 2/ عمل برنامج تدريبي مقترح لرفع الكفاءة المهنية لأعضاء هيئة التدريس
- 3/ إجراء دراسة عن مشكلات التنمية المهنية