

## التوزيع المكاني لقاعات المناسبات الاجتماعية في الفرعين البلديين الزروق وقصر أحمد (دراسة في جغرافية الخدمات)

آمنة علي أحمد الرعيض

الأكاديمية الليبية للدراسات العليا مصراتة - قسم الجغرافيا - ليبيا  
[amna93030@gmail.com](mailto:amna93030@gmail.com)

### الملخص

عرض البحث حصر قاعات المناسبات الاجتماعية وتوزيعها في الفرعين البلديين الزروق وقصر أحمد ببلدية مصراتة، وتوضيح تطورها وأسعارها والمساحات التي تشغلها، اعتمد البحث على استخدام طرقاً إحصائية من خلال تطبيق برنامج GIS ARC و Google Earth Pro لاستخراج المساحات للظاهرة المدروسة، وبيان توزيعها وتحديد مواقعها والكشف عن نمط توزيعها المكاني، أظهرت النتائج أن منطقة الدراسة في تسارع لإنشاء قاعات المناسبات بعد سنة 2020 كما بين التوزيع المكاني تركيز قاعات المناسبات الاجتماعية بشكل واضح شمال منطقة الدراسة، حيث تركز المساحة العمرانية للسكان ومعظم الخدمات شمالاً، كما بين التوزيع المكاني أن الفرع البلدي الزروق استحوذ على عدد (10) قاعات للمناسبات الاجتماعية من مجموع القاعات في منطقة الدراسة البالغ عددها (19) قاعة.

استلمت الورقة بتاريخ 03-06-2026 /، وقبلت بتاريخ 2026/06/23 ونشرت بتاريخ 2026/06/23

**الكلمات**  
التوزيع المكاني-  
المناسبات-  
الأنشطة الترويحية

**المفتاحية:**  
قاعات  
الأنماط-

### مقدمة

جاء هذا البحث لبيان واقع التوزيع المكاني لقاعات المناسبات الاجتماعية المقامة في الفرعين البلديين الزروق وقصر أحمد ببلدية مصراتة، والتي تقوم بدورها ضمن الأنشطة الاجتماعية، مركزة على واقعها المكاني وقدرتها على توفير الخدمة لسكانها حيث تجذب إليها كثيراً من المترددين لممارسة أنشطتهم وفعاليتهم المتنوعة، مبينة مواقعها الجغرافية محددة بخطوط الطول ودوائر العرض، وذلك بعد رصدها باستخدام قوقل أرث وGPS وتوقيعها على الخرائط، كما استخدم البحث طرقاً إحصائية لاستخراج المساحات للظاهرة المدروسة، وبيان توزيع مواقعها، والكشف عن نمط توزيعها المكاني ومعالجة البيانات مكانياً، وتحليلها وربطها بالمعلومات الوصفية، واستخلاص نتائج توزيعها الحالي، ويشتمل هذا البحث على المحاور الآتية:

المحور الأول: منهجية البحث .  
المحور الثاني: التركيب الحجمي والنوعي للسكان وكثافتهم.  
المحور الثالث: التوزيع المكاني لقاعات المناسبات الاجتماعية وتطورها ومساحتها وأسعارها .

### المحور الأول: منهجية البحث .

#### أولاً-مشكلة البحث :تبحث المشكلة في الآتي:

- 1- ما مدى توافق التوزيع المكاني لقاعات المناسبات الاجتماعية مع التوزيع الجغرافي للسكان في منطقة الدراسة؟
  - 2-ما الأنماط التوزيعية لقاعات المناسبات الاجتماعية في الفرعين البلديين الزروق وقصر أحمد؟
  - 3-هل تتوافق أسعار قاعات المناسبات الاجتماعية بشكل عادل مع مساحتها؟
- ثانياً- فرضية البحث :للاجابة عن تساؤلات البحث صيغت الفرضيات الآتية:

- 1-يتباين التوزيع المكاني لقاعات المناسبات الاجتماعية مع التوزيع المكاني للسكان في منطقة الدراسة .
  - 2-تتخذ قاعات المناسبات الاجتماعية في توزيعها المكاني التوزيع العشوائي.
  - 3- لا تتوافق أسعار قاعات المناسبات الاجتماعية بشكل عادل مع زيادة مساحتها لتأثير متغيرات أخرى مكانية وخدمية.
- ثالثاً- أهداف البحث :يهدف البحث إلى بيان واقع التوزيع المكاني والأنماط التوزيعية لقاعات المناسبات وعرض تطورها والمساحات التي تشغلها، وإنتاج خرائط رقمية توضح التوزيع المكاني لها بمنطقة الدراسة.

رابعاً- أهمية البحث: تأتي أهمية هذا البحث في كونه يتناول دراسة تحليلية لتوضيح واقع التوزيع المكاني لقاعات المناسبات الاجتماعية بمنطقة الدراسة، وعرض خرائط رقمية لتوزيعها المكاني بالفرعين البلديين الزروق وقصر أحمد، وبناء قاعدة بيانات لها، مما يسهم في تقييم كفاءة التوزيع .

خامساً- مجالات البحث: تتمثل في الآتي :

1-المجال المكاني: يتمثل في:

أ-الموقع الفلكي: تقع منطقة الدراسة والمتمثلة في الفرعين البلديين الزروق، وقصر أحمد فلكياً بين خطي طول ( $15^{\circ} 28' 40''$  °) و ( $15^{\circ} 4' 34''$  °) شمالاً وبين دائرتي عرض ( $32^{\circ} 25' 28''$  °) و ( $32^{\circ} 42' 18''$  °) شرقاً.

ب-الموقع الجغرافي: منطقة الدراسة المستهدفة يحدها من جهة الشمال ساحل البحر الأبيض المتوسط والفرع البلدي ذات الرمال، ومن جهة الشمال الغربي يحدها الفرع البلدي رأس الطوبية، ومن جهة الشرق يحدها ساحل البحر المتوسط، ومن جهة الغرب يحدها الفرع البلدي طمينية، ومن جهة الجنوب يحدها الفرع البلدي أبو قرين ومنطقة تاورغاء. الخريطة. (1).

2-المجال الزمني: حدد المجال الزمني للبحث في المدة الزمنية 1990-2026.

سادساً- منهجية البحث: اعتمد البحث على المناهج الآتية:

1-المنهج الإقليمي الإداري في دراسة "الفرعين البلديين الزروق وقصر أحمد"

2-المنهج الوصفي لرصد خصائص السكان وقاعات المناسبات.

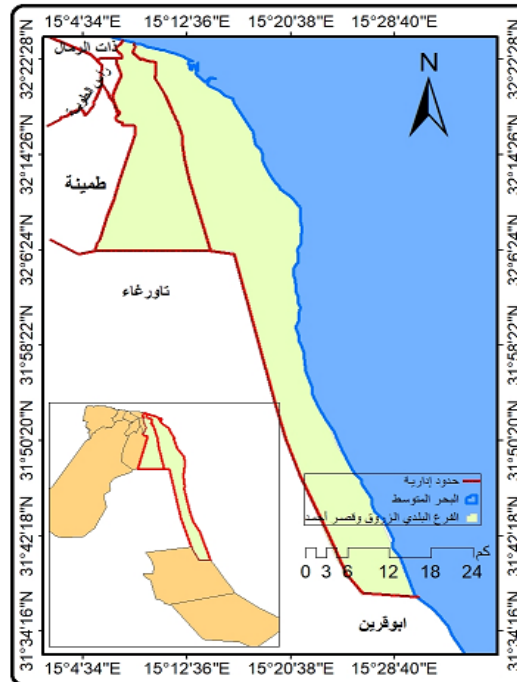
3-المنهج الكمي في رصد وجمع بيانات قاعات المناسبات بالمنطقة وتوزيعها العددي وتصنيفها في جداول وفقاً للمساحة.

4-الأسلوب الخرائطي في إعداد وإنتاج الخرائط والأشكال المرتبطة بموضوع البحث.

سابعاً: الدراسات السابقة.

-دراسة قيسي والشيخ (2019) بعنوان تحليل مدى ملائمة مواقع قاعات الاحتفالات في جدة باستخدام نظم المعلومات الجغرافية، هدفت الدراسة إلى تحديد الشروط التي يجب توافرها في مواقع قاعات الاحتفالات وفق مجموعة المعايير المعتمدة في الوزارة، حيث تم تقسيم التوزيع الحالي لقاعات وتحليل درجة ملائمة هذا التوزيع لخدمة سكان المدينة، وتوصلت النتائج إلى أن نمط توزيع القاعات متقارب والاتجاه العام للتوزيع

خريطة (1) الموقع الجغرافي لمنطقة الدراسة وموقعها بالنسبة لبلدية مصراتة.



المصدر: الباحثة باستخدام برنامج (ARC GIS10.8) استناداً إلى المجلس البلدي لبلدية مصراتة التقسيم الإداري لبلدية مصراتة ومحلاتها، 2015، ص.5

يمتد بين الشمال الشرقي، والجنوب الشرقي، كما كشفت أن هناك مناطق واسعة لا تصلها خدمات هذه القاعات بسبب عدم توافرها مع المعايير التخطيطية، والتي تنص على أن يكون موقع القاعة على شارعين متقاطعين أحدهما رئيسي تجاري.

-دراسة سباهي (2020) بعنوان الملائمة المكانية لتوزيع مواقع قاعات المناسبات في مدينة سامراء لعام 2020، هدفت الدراسة إلى إعطاء صورة مفصلة عن واقع التوزيع المكاني لخدمات قاعات المناسبات، وتحديد درجة الملائمة المكانية لخدمة لسكان المنطقة، وتوصلت الدراسة إلى وجود قصور وخلل واضح في التوزيع المكاني لقاعات المناسبات مما أدى إلى ضعف الخدمة المقدمة.

-دراسة أبو شينة (2024) بعنوان التحليل المكاني لتوزيع قاعات المناسبات الاجتماعية في بلدية الخمس، هدفت الدراسة إلى توزيع قاعات المناسبات الاجتماعية وتوضيح تطور القاعات وتوزيعها باستخدام مجموعة معايير لقياس الملائمة المكانية

لأفضل موقع، أهم ما توصلت إليه الدراسة من نتائج أن منطقة الخمس تعاني من قلة القاعات الاجتماعية؛ لذا يجب على الجهات صاحبة القرار تغطية المناطق التي تفتقر إلى هذه الخدمة.

-دراسة حشيش وحسن (2025) بعنوان التحليل المكاني لقاعات المناسبات بمدينة بنها على الضفة الشرقية لفرع دمياط دراسة جغرافية تحليلية باستخدام نظم المعلومات الجغرافية، هدفت الدراسة إلى دراسة مراحل النمو العمراني وزيادة أعداد القاعات وتطورها وتوزيعها المكاني، والعوامل المؤثرة في اختيار الموقع من أهم النتائج اختلاف التوزيع حيث استحوذت بنها على خمس عشرة قاعة كونها تمثل نواة المدينة، وتوفر وسائل النقل وسهولة الوصول، وأوصت بإنشاء القاعات في الأطراف الشمالية والجنوبية .

ثامنا: المصطلحات والمفاهيم.

#### 1- التحليل المكاني. Spatial Analysis :

يقصد بها الإجراءات والعمليات الكمية التي تستخدم في وصف الظواهر الجغرافية وتحليلها في مكان ما من خلال ربطها مع بياناتها الوصفية للوصول إلى فهم التنظيم المكاني لتلك الظاهرة. (قيس، الشيخ، 2019، ص163).

2-نسبة التركيز. Concentration Ratio: تساوي إحصائيا نصف مجموع الفرق الموجب بين النسبة المئوية لعدد السكان في كل وحدة إدارية أو منطقة، وتتراوح غالبا نسبة التركيز بين (0-100) فكلما اقتربت النسبة من المائة دل ذلك على شدة التركيز والعكس كلما اقتربت من الصفر فإن التركيز يبدو في التشتت. (الدعيمي، 2024، ص53).

#### 3-النمط. Pattern

مصطلح يستخدم للدلالة على التوزيع وهو عند الجغرافيين يعد الشكل الذي تبرز فيه الظواهر على سطح الأرض، وهو النتيجة النهائية لمجموعة من العلاقات التي يترتب عليها موقع الظاهرة وحجمها وبعدها عن غيرها من الظواهر الأخرى. (الدعيمي، 2024، ص123)

#### 4-جغرافية الخدمات. Geography services :

تعد من الفروع الحديثة للجغرافية البشرية، فقد بدأت تظهر بشكل واضح في عقدي السبعينات والثمانينات في الدول المتقدمة فقط، فهي تعد من الاتجاهات الحديثة، وهذا لا يعني أن الأنشطة الخدمية حديثة الظهور هي الأخرى، وإنما أنشطة قديمة ولكنها لم تأخذ مكانتها على الخريطة. (أبو حجر، 2026، ص241)

#### المحور الثاني: التركيب الحجمي والنوعي للسكان وكثافتهم في منطقة الدراسة:

من خلال هذا الجزء من البحث تم تحليل التطور الحجمي للسكان باستخدام بعض المقاييس الإحصائية المستخدمة في الدراسات السكانية .

#### أولاً-: التركيب الحجمي للسكان:

النمو السكاني في المجتمع ينتج عن الفرق بين المواليد والوفيات من جهة وعن الهجرة الصافية من جهة أخرى، لذلك نجد حجم السكان في سنة الأساس يزيد سنوياً بمقدار الزيادة خلال السنة السابقة، أي كلما زاد المعدل قصرت المدة التي يتضاعف فيها حجم السكان. الجدول (1) يبين إجمالي حجم السكان في منطقة الدراسة المتمثلة في الفرعين البلديين الزروق وقصر أحمد .

نلاحظ عند تحليل الجدول (2) التطور الحجمي والنمو السكاني حيث كشفت البيانات تراجعاً طفيفاً جداً في إجمالي حجم السكان بين عامي (2010) و(2011) حيث انخفض العدد من 50279 نسمة إلى 49768

جدول (1) إجمالي حجم السكان في منطقة الدراسة 2010-2019.

السنة	عدد سكان الفرع البلدي الزروق	عدد سكان الفرع البلدي قصر أحمد*	إجمالي السكان في منطقة الدراسة
2010	34200	16079	50279
2011	33309	16459	49768
2012	34454	16979	51734
2013	35690	17492	53182
2014	37080	17981	55061
2015	38455	18441	56896
2016	39896	18989	58885
2017	41243	19584	60827
2018	42550	20066	62506
2019	43839	20644	64483

المصدر: بيانات السجل المدني الزروق "عمر منشور" نسب المئوية والزيادة السنوية من حساب الباحثة

\* نمو وتوزيع السكان في الفرع البلدي قصر أحمد 2006-2019 دراسة جغرافية باستخدام تقنية GIS، مصطفي

جهان وأحلام الأطيرس، مجلة الجامعة الإسلامية، مجلد 33، العدد الثاني، 2020، ص20.

نسمة بسبب الحرب والصراعات المسلحة، ابتداء من عام (2012)، شهدت المنطقة وتيرة نمو تصاعدي، حيث قفز الحجم السكاني من 51734 نسمة ليصل بحلول عام 2016 إلى 58885 نسمة، ويستمر في تصاعد ليصل عام 2019 إلى 64483 نسمة، مما يعكس استقرار في عوامل الزيادة الطبيعية، وتحسين الوضع المعيشي كما نلاحظ عند تحليل التركيب النوعي للذكور والإناث تغير النوع في (2010) كانت نسبة النوع متوازنة 50% لكل من الجنسين وابتداءً من عام (2011) ارتفعت نسبة الذكور لتستقر عند 52% حتى عام (2015)، مقابل 48% للإناث عام (2015)، وتتنخفض نسبة الذكور إلى 51% في باقي السنوات، في المقابل كانت نسبة الإناث في باقي السنوات 49% كما شهدت منطقة الدراسة ذروة الزيادة السنوية في عام (2012) بإضافة 1966 نسمة بعد حرب التحرير، استمرت بين زيادة وتراجع طفيف، وكان عام (2016) الأعلى بإضافة 1989 نسمة.

## جدول (2) التركيب الحجمي والزيادة السنوية للسكان في منطقة الدراسة 2010-2019.

السنة	حجم السكان	الذكور	%	الإناث	%	الزيادة السنوية
2010	50279	24927	50	25352	50	-
2011	49768	25759	52	24009	48	-50.27
2012	51734	26624	52	25110	49	1966
2013	53182	27513	52	25669	48	1448
2014	55061	28415	52	26646	48	1879
2015	56896	29311	52	27585	48	1835
2016	58885	30303	51	28582	49	1989
2017	60827	31301	51	29526	49	1942
2018	62506	32121	51	30385	49	1679
2019	64483	33150	51	31333	49	1977

المصدر: بيانات السجل المدني الزروق "غير منشورة" نسب المئوية والزيادة السنوية من حساب الباحثة \* نمو وتوزيع السكان في الفرع البلدي قصر أحمد 2006-2019 دراسة جغرافية باستخدام تقنية GIS، مصطفى جهان وأحلام الأطيرش، مجلة الجامعة الأسمرية، مجلد 33، العدد الثاني، 2020، ص 20.

**1- الحركة الحيوية للمواليد في منطقة الدراسة: خصوبة السكان، وهي ما يطلق عليها ظاهرة الإنجاب في المجتمع، وغالبا ما يعبر عنها بعدد المواليد الأحياء، تقاس بمقاييس أهمها: معدل المواليد الخام يساوي (عدد المواليد في السنة/ عدد السكان في منتصف السنة ضرب ألف). (الخريف، 2008، ص 84)**  
من خلال الجدول (3) أعلى قيمة للمواليد سجلت سنة 2017 بواقع 2148 مولودا، بينما سجلت أدنى قيمة لهم سنة 2016 بواقع 1451 مولودا فقط، ويعكس عدد السكان في منتصف السنة النمو الديمغرافي التراكمي في منطقة الدراسة بشكل مستمر في كل سنة حيث ارتفع عدد السكان من 47668 نسمة سنة 2010 ليصل إلى 63507 نسمة في سنة 2019 مما تشير هذه الزيادة المستمرة إلى أن منطقة الدراسة جاذبة للسكان تعتمد على الزيادة الطبيعية التي تغطي أي انخفاض في معدلات المواليد، حيث تمثل مدة النشاط الإنجابي من 2010 إلى 2015 حيث تمثل أعلى نسبة خصوبة بواقع 33.6 و 37.3 نسمة، بينما انخفض المعدل عام 2016 إلى 25 نسمة لكل 1000 ممثل فجوة إحصائية، واستمر المعدل في الارتفاع ثم استقر عام 2019 عند 32 نسمة، وهو معدل مرتفع نسبيا، الشكل (1) يبين تطور معدلات المواليد والوفيات الخام في منطقة الدراسة، والتي تظهر انخفاضا واضحا لمعدل المواليد الخام في سنة 2011 و 2016 بسبب الأوضاع الأمنية للبلاد غير المستقرة.

جدول (3) تطور أعداد المواليد ومعدلاتهم الخام في منطقة الدراسة 2010-2019.

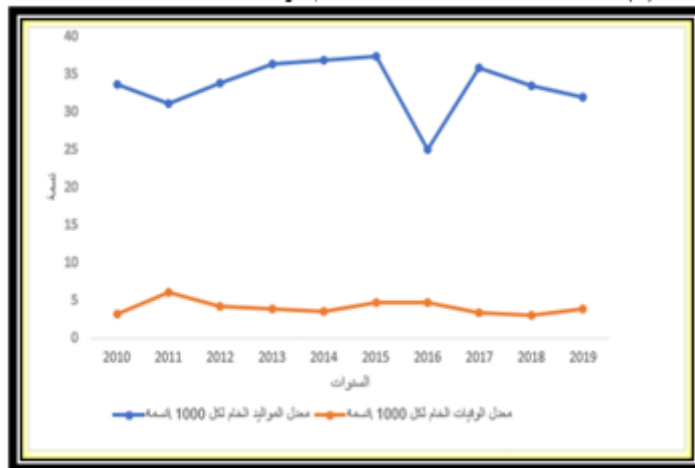
السنة	إجمالي المواليد (الزروق)	إجمالي المواليد (فقر أحمد) *	إجمالي المواليد الكلي في منطقة الدراسة	عدد السكان في منتصف السنة	معدل المواليد الخام لكل 1000 نسمة
2010	1098	508	1606	47668	33.6
2011	1050	479	1529	49053	31.1
2012	1180	531	1711	50490	33.8
2013	1321	574	1895	52154	36.3
2014	1381	617	1998	54051	36.9
2015	1494	591	2085	55841	37.3
2016	856	595	1451	57893	25
2017	1508	640	2148	59783	35.9
2018	1419	585	2004	61736	33.5
2019	1396	641	2037	63507	32

المصدر: بيانات السجل المدني الزروق "شعر مشورة" زيارة ميدانية.

\* نمو وتوزيع السكان في القرع البلدي قصر أحمد 2006-2019 دراسة جغرافية باستخدام تقنية GIS، مصطفى جهان وأحلام الأطيرش، مجلة الجامعة الاسمية، مجلد 33، العدد الثاني، 2020، ص19.

## 2- الحركة الحيوية للوفيات في منطقة الدراسة: يطلق عليه المعدل الخام، ويساوي عدد الوفيات خلال السنة قسمة عدد السكان في منتصف السنة ضرب ألف، ولأنه لا يأخذ في الحسبان الفروق في احتمالية

شكل (1) تطور معدلات المواليد والوفيات الخام في منطقة الدراسة 2010-2019.



المصدر: الباحثة استناد إلى بيانات الجدول (3) و(4).

الوفاة بين الفئات السكانية، حيث نجد احتمالية الوفاة تختلف بين الفئات العمرية الصغيرة والكبيرة والنوع ذكور وإناث، وحسب مكان الإقامة أحيانا (أبو حجر، 2006، ص197). لا تظهر الوفيات تأثيرها في تغير حجم السكان، بل في تركيبهم خاصة التركيب العمري، حيث ترتبط الوفيات دائما بمستوى المتوسط العمري للسكان. (أبو عيانة، 1993، ص446) من خلال الجدول (4) يظهر عدد الوفيات الكلي في منطقة الدراسة تذبذبا واضحا مما يعكس الحالة الصحية والبيئية في مجتمع الدراسة، حيث سجلت المنطقة (157) حالة وفاة في عام (2010)، وانتهت إلى (250) حالة وفاة عام (2019)، بينما تمثل سنة (2011) الذروة الاستثنائية سجل عدد الوفيات (297) حالة هذا الارتفاع المفاجئ يرجع إلى الظروف التي مرت بالمنطقة (حرب التحرير)، وبالرغم من تذبذب الاتجاه العام إلا إن إجمالي الوفيات مال إلى الارتفاع النسبي بين عامي 2015، 2019 مقارنة مع بداية السنوات، بينما تشير بيانات النمو السكاني في منتصف السنة إلى وجود تصاعد مستمر في النمو السكاني.

جدول (4) تطور أعداد الوفيات ومعدلاتهم الخام في منطقة الدراسة 2010-2019.

السنة	إجمالي وفيات الزروق	إجمالي وفيات قصر أحمد*	عدد الوفيات التي في منطقة الدراسة	عدد السكان في منتصف السنة	معدل الوفيات العام لكل 1000 نسمة
2010	107	50	157	47668	3.2
2011	197	100	297	49053	6
2012	150	65	215	50490	4.2
2013	145	55	200	52154	3.8
2014	122	70	192	54051	3.5
2015	168	96	264	55841	4.7
2016	163	110	273	57893	4.7
2017	140	68	208	59783	3.4
2018	135	62	197	61736	3
2019	191	59	250	63507	3.9

المصدر: بيانات السجل المدني الزروق "تقرير منشور" زيارة ميدانية.

\* نمو وتوزيع السكان في الفرع البلدي قصر أحمد 2006-2019 دراسة جغرافية باستخدام تقنية GIS، مصطفي جهان وأحلام الأطيرش، مجلة الجامعة الإسلامية، مجلد 33، العدد الثاني، 2020، ص 19.

في الجدول (3) فرغم حالات الوفاة المسجلة سنويا يظل حجم السكان في تزايد نتيجة الزيادة الطبيعية" الفرق بين المواليد والوفيات " ويعد معدل الوفيات الخام لكل 1000 نسمة المؤشر الأدق لقياس مستوى الوفيات، في المجمل العام حافظت المنطقة على معدلات وفيات منخفضة نسبياً، تراوحت بين (3) و (4.7) في الألف وهي معدلات تجعل المنطقة ضمن النطاق الطبيعي للمجتمع الفتي، رغم التقلبات التي سجلت سنة (2011) كان أعلى معدل وفيات خام بواقع (6) في الألف، وهو ما يتناسب مع الارتفاع في عدد الوفيات المطلق لنفس السنة. حيث سجلت سنة (2019) معدلاً منخفضاً قدره (3.9) في الألف، واستقرار المعدل في السنوات الأخيرة عند (3) في الألف مما يشير إلى تحسن تدريجي في الرعاية الصحية واستقرار الظروف المعيشية للسكان، حيث اتجه المعدل نحو الانخفاض والاعتدال. الشكل (1) يبين تطور معدلات الوفيات الخام في منطقة الدراسة، حيث يبدأ الارتفاع في معدل الوفيات خلال عام 2011 ويعود إلى الوضع الطبيعي باقي السنوات، ثم الارتفاع مجدداً خلال سنتي (2015) و (2016) بسبب النزاعات المسلحة.

ثانياً- التركيب النوعي للسكان في منطقة الدراسة: تعد بيانات التركيب النوعي للسكان ذات أهمية في عملية التخطيط للتنمية الاقتصادية والاجتماعية، وبذلك تكون التعدادات السكانية المصدر الرئيسي لبيانات هذا التوزيع. (الحسناوي، الجبوري، 2013، ص154).

1-نسبة الذكورة: تتمثل في الصيغة الآتية: نسبة الذكورة= عدد الذكور/ عدد السكان ضرب 100. (الخريف، 2008، ص233).

ويمكن حساب نسبة الزيادة والنقص في نسبة الذكور في منطقة الدراسة سنة 2019 على النحو الآتي مجموع الذكور - مجموع الإناث / عدد السكان ضرب 100

31333/64483-33150 ضرب 100 أي أن زيادة الذكور قد بلغت % 2.8 من مجموع السكان.

2-نسبة النوع: وهي عدد الذكور لكل مائة من الإناث، وتصل هذه النسبة 105 أي 105 من الذكور مقابل 100 من الإناث ( وتتمثل في الصيغة الآتية: نسبة النوع = مجمل عدد الذكور / مجمل عدد الإناث × 100. (أبو عيانة، 1993، ص468) الجدول (5) يبين نسبة النوع خلال السنوات من 2010 إلى 2019.

ثالثاً- الكثافة السكانية في منطقة الدراسة: دراستي لكثافة السكانية في منطقة الدراسة تقتصر على دراسة نوعين من الكثافات الحسابية والحقيقية: حيث تمثل المساحة الكلية للفرع البلدي الزروق (267) كم<sup>2</sup> بمساحة حقيقية معمورة تقدر 32 كم<sup>2</sup>. (جهان والرعيص، 2022، ص22).

بينما بلغت المساحة الكلية بالفرع البلدي قصر أحمد (723) كم<sup>2</sup> بمساحة حقيقية مستغلة فعلاً تقدر (46) كم<sup>2</sup> (جهان والأطيرش، 2020، ص 24-26) تم من خلالها حساب المساحة الكلية لمنطقة الدراسة التي بلغت (990) كم<sup>2</sup> يمثل منها الجزء المعمور المستغل (78) كم<sup>2</sup>.

جدول (5) التركيب النوعي ونسبة النوع في منطقة الدراسة 2010-2019.

السنة	ذكور	إناث	نسبة النوع
2010	24927	25352	98
2011	25759	24009	107
2012	26624	25110	106
2013	27513	25669	107
2014	28415	26646	106
2015	29311	27585	106
2016	30303	28582	106
2017	31301	29526	106
2018	32121	30385	105
2019	33150	31333	106

المصدر: السجل المدني الزروق وقصر أحمد بيانات "غير منشورة".

**1-الكثافة الحسابية العامة:** من أسهل المقاييس التي تظهر العلاقة بين الأرض والسكان من خلال قسمة عدد سكان المنطقة على المساحة الكلية لتلك المنطقة، فهي لا تعطي صورة حقيقية كاملة عن علاقة السكان بالأرض أو الموارد، رغم أنها تعطي فكرة عامة عن العلاقة بين السكان والمساحة، كما نلاحظ كلما كبرت المساحة أصبح مدلول الكثافة العامة غير دقيق. عند تحليل الجدول (6) يتبين أن هناك زيادة في الكثافة الحسابية لفرعي الزروق وقصر أحمد بسبب زيادة عدد السكان، نجد الكثافة السكانية بلغت 51 نسمة/كم<sup>2</sup> بشكل أكبر سنة 2010، لتصل سنة 2016 إلى 59 نسمة /كم<sup>2</sup>، ثم تتواصل في الارتفاع لتصل إلى 65 نسمة / كم<sup>2</sup> سنة 2019. ويعلل انخفاض الكثافة السكانية في منطقة الدراسة أن معظم الأراضي الجنوبية سبخات باستثناء الجزء الشمالي المعمور بالسكان بمساحة تصل (78) كم<sup>2</sup>

**2-الكثافة الحقيقية الصافية:** يتم استخراج الكثافة الحقيقية بقسمة عدد السكان على مساحة الجزء المستغل جدول (6) حيث تشغل منطقة الدراسة سبع محلات يمثل نصيب الفرع البلدي الزروق النصيب الأكبر بواقع خمس محلات وهي الزروق، الشهداء، القادسية، المرسى، رأس السائح، بينما يشغل الفرع البلدي قصر أحمد محلتين فقط هي محلة قصر أحمد ومحلة شاطئ النخيل، الشكل (2) يبين التباين بين الكثافة الحسابية والحقيقية في منطقة الدراسة.

جدول (6) الكثافتان الحسابية والحقيقية (نسمة /كم<sup>2</sup>) في منطقة الدراسة سنة 2010-2019.

السنة	عدد السكان	الكثافة الحسابية	الكثافة الحقيقية
2010	50279	51	644
2011	49768	50	638
2012	51734	52	663
2013	53182	54	681
2014	55061	56	705
2015	56896	57	780
2016	58885	59	754
2017	60827	61	779
2018	62506	63	780
2019	64483	65	826

المصدر: بيانات السجل المدني الزروق وقصر أحمد "بيانات غير منشورة".  
الكثافتان الحسابية والحقيقية من حساب الباحثة.

شكل (2) الكثافتان الحسابية والحقيقية (تسمة / كم<sup>2</sup>) في منطقة الدراسة 2010-2019



المصدر: الباحثة استنادا على بيانات الجدول (6).

3-نسبة التركيز: تستخدم لمعرفة ما إذا كان توزيع السكان يميل إلى التركيز في منطقة مساحية أو يميل نحو التشتت ، استخدمه الباحثون لقياس علاقة السكان بالمساحة مما يلخص العلاقة في رقم واحد ممثل) نسبة التركيز (أو ما يسمى مؤشر هوفر الذي استخدم لدراسة توزيع السكان في الولايات المتحدة الأمريكية ، وهذه النسب تساوي إحصائيا نصف مجموع الفرق الموجب بين النسبة المئوية للمساحة والنسبة المئوية لعدد السكان في كل وحدة إدارية ، تتراوح بين (0-100) فكلما اقتربت النسبة من المائة دل ذلك على التركيز ، والعكس كلما اقتربت إلى الصفر ، بينما إذا كانت القيمة تساوي صفرًا دل ذلك أن التوزيع مثالي للسكان ، نسبة التركيز تساوي نصف مج س -ص. (الدعمي ، 2024، ص52) الجدول (7) يبين نتائج تطبيق المعادلات والعمليات الحسابية على السكان والمساحات للفرعين البلديين الزروق وقصر أحمد لغرض إيجاد نسبة التركيز بالمنطقة حيث اتضح من خلال النتائج أن نسبة التركيز لسكان المنطقة المدروسة بلغت (41%) مما يدل على أنها تميل نحو التركيز .

جدول (7) نسبة التركيز السكاني في الفرعين البلديين الزروق وقصر أحمد سنة 2019.

الفرع البلدي	المساحة (كم <sup>2</sup> )	النسبة المئوية من مساحة الكلية (س)	عدد السكان (تسمة)	النسبة المئوية من مجموع سكان (ص)	الفرق الموجب (س-ص)
الزروق	267	27	43839	68	41
قصر أحمد	723	73	*20644	32	41
المجموع	990	100	64483	100	82
نسبة التركيز				41%	

المصدر: الباحثة استنادا إلى بيانات السكان بالسجل المدني الزروق بيانات "غير منشورة" زيارة ميدانية.

\* نمو وتوزيع السكان في الفرع البلدي قصر أحمد 2006-2019 دراسة جغرافية باستخدام تقنية GIS ، مطبوعتي جهان وأحلام الأطيرش، مجلة الجامعة الاسمرية، مجلد 33، العدد الثاني، 2020، ص19.

### المحور الثالث: التوزيع المكاني لقاعات المناسبات الاجتماعية وتطورها ومساحتها وأسعارها:

تعد دراسة التوزيع المكاني لقاعات المناسبات الاجتماعية على مستوى منطقة الدراسة الخطوة الأولى لتحديد مواقع مناطق تمركزها ومعرفة تطور الزيادة العددية والمناطق التي تتفقر لها ومعرفة أوجه الاختلاف بين تلك القاعات من حيث المساحة وقيمة الإيجار ومعياري المسافة.

#### 1-التوزيع المكاني لقاعات المناسبات الاجتماعية في الفرع البلدي الزروق سنة 2026.

من خلال الجدول (8) الذي يشتمل على البيانات المكانية المتمثلة في خطوط الطول ودوائر العرض لعدد (10) قاعات للمناسبات الاجتماعية موزعة داخل النطاق الجغرافي للفرع البلدي الزروق، نلاحظ تقارب في الإحداثيات بين أغلب القاعات مما يشير إلى تركيزها الخدمي في هذه المناطق جهة الشمال، بينما تتباعد قاعة البيان لتغطي أطراف الجهة الشمالية الغربية، الخريطة(2).

#### 2-التوزيع المكاني لقاعات المناسبات الاجتماعية في الفرع البلدي قصر أحمد سنة 2026.

تبين من الجدول (9) الذي يشمل عدد (9) قاعات للمناسبات الاجتماعية؛ موزعة داخل النطاق الجغرافي للفرع البلدي قصر أحمد، أن تركيزها جهة الشمال في محلي شاطئ النخيل وقصر أحمد باعتبارها مناطق تركيز للسكان والخدمات، كما نلاحظ

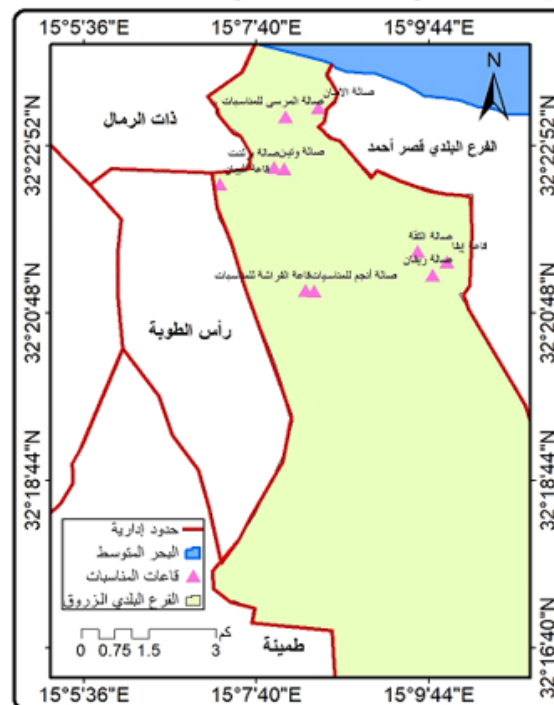
تقاربا في الإحداثيات بين قاعة البيلسان، وروفانا لوقوعهما في نفس المبنى بعد استحداث القاعة الثانية بمساحة أكبر، وخصص البناء الأول للمناسبات ذات العدد المحدود. الخريطة (3) صورة (1) بعض أشكال قاعات المناسبات في منطقة الدراسة.

جدول (8) التوزيع المكاني لقاعات المناسبات الاجتماعية في الفرع البلدي الزروق 2026.

م	اسم القاعة	دائرة عرض Y	خط طول X	سنة الانشاء
1	المريسي	32.387007	15.133510	1990
2	الثقة	32.359307	15.159989	2014
3	القراشة	32.351254	15.139310	2019
4	ريغان	32.354569	15.163034	2020
5	الامان	32.388483	15.142276	2020
6	برلنت	32.377088	15.131497	2021
7	أنجم	32.351341	15.137509	2022
8	البيان	32.373494	15.118776	2022
9	إيفا	32.357283	15.165823	2023
10	وثين	32.376659	15.131313	2023

المصدر: الباحثة نتائج الدراسة الميدانية 11-1-2026.

خريطة (2) التوزيع المكاني لقاعات المناسبات في الفرع البلدي الزروق سنة 2026.



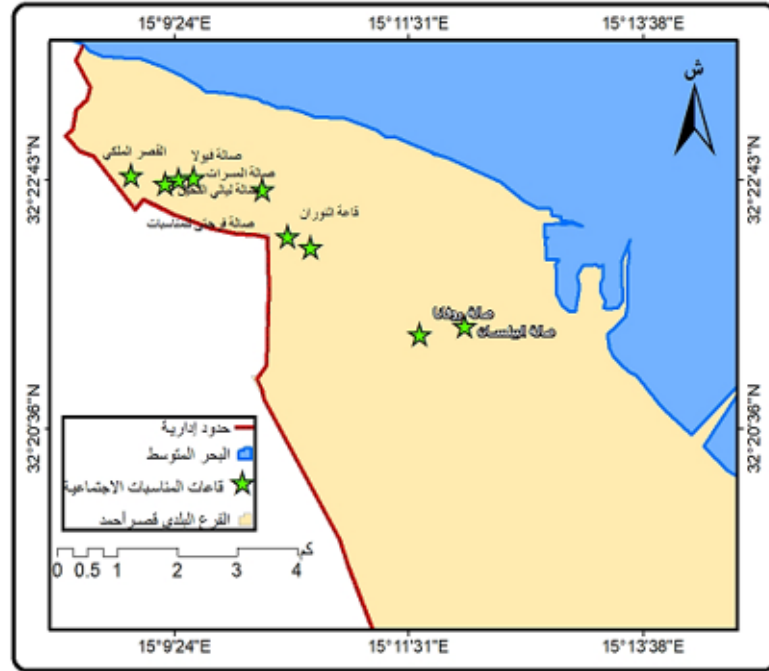
المصدر: عمل الباحثة باستخدام برنامج Arc GIS 10.8.

جدول (9) التوزيع المكاني لقاعات المناسبات في الفرع البلدي قصر أحمد 2026.

م	اسم القاعة	دائرة عرض Y	خط طول X	سنة الإنشاء
1	فرحتي	32.369128	15.177164	2020
2	ثيالي النخيل	32.378129	15.155234	2021
3	البيلسان	32.356707	15.193894	2022
4	المسرات	32.379000	15.159550	2022
5	التوران	32.370710	15.173744	2023
6	روغزا	32.377339	15.169891	2023
7	روفانا	32.356736	15.193606	2024
8	فيولا	32.378758	15.157192	2025
9	القصر الملكي	32.384981	15.146889	2026

المصدر: الدراسة ميدانية 4-8-2026.

خريطة (3) التوزيع المكاني لقاعات المناسبات الاجتماعية في الفرع البلدي قصر أحمد سنة 2026.



المصدر: عمل الباحث باستخدام برنامج Arc GIS 10.8.

### 3- تطور عدد قاعات المناسبات الاجتماعية في منطقة الدراسة:

من خلال الجدولين (8) و (9) تم تقسيم الفترة الزمنية لتطور قاعات المناسبات الاجتماعية إلى ثلاث فترات زمنية، الجدول (10) والشكل (3) يبين التطور العددي لقاعات المناسبات الاجتماعية في الفرعين البلديين الزروق وقصر أحمد، نجد خلال سنة 1990 توجد قاعة المرسى فقط في الفرع البلدي الزروق حيث تقع بالقرب من مسجد المرسى وخصصت بعد تطويرها لمناسبات الأفراح.

صورة (1) بعض أشكال قاعات المناسبات الاجتماعية في منطقة الدراسة سنة 2026.



المصدر: الطالبة بتاريخ 20-4-2026.

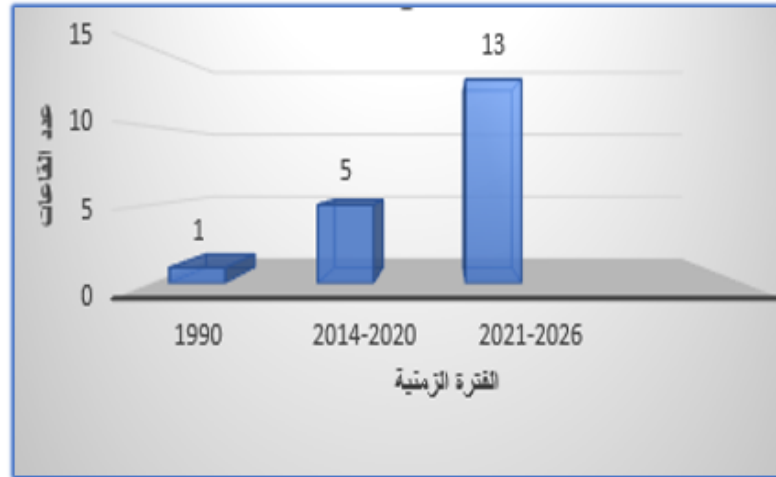
أما خلال الفترة (2014-2020) وصل عدد قاعات المناسبات الاجتماعية إلى (5) قاعات، وذلك بسبب الطلب المتزايد مع زيادة أعداد السكان وتنوع وزيادة المناسبات الاجتماعية حيث شهدت الفترة من 2021-2026 ظهورا متسارعا لقاعات المناسبات في منطقة الدراسة بلغ (13) قاعة .

#### جدول (10) التطور العددي لقاعات المناسبات في منطقة الدراسة خلال الفترة (1990-2026)

الفترة	اسم القاعة	عددتها
1990	المرسى	1
2020-2014	الثقة، القراشة، الأمان ريفان، فرحتي.	5
2026-2021	ليالي النخيل، برلنت، أنجم، البيان، الممرات، البيلسان، روزاء، إيفاء، وتين، النوران، روفانا، فيولا. القصر الملكي	13
	المجموع	19

المصدر: نتائج الدراسة الميدانية 11-1-2026.

الشكل (3) التطور العددي لقاعات المناسبات في منطقة الدراسة خلال الفترة (1990-2026).



المصدر: عمل الباحثة استناد إلى بيانات الجدول (10).

#### 4-مساحة قاعات المناسبات الاجتماعية وأسعارها بالفرع البلدي الزروق :

من خلال تحليل الجدول (11) لقاعات المناسبات في الفرع البلدي الزروق يمكن تصنيف القاعات حسب السعة والسعر إلى ثلاث فئات رئيسية، القاعات الفاخرة الكبرى، وهي ما تمثلها قاعة برلنت وهي الأعلى سعرا والأكثر سعة (300) فرد، وربما يرجع ذلك إلى فخامة التصميم وجودة الخدمة المقدمة، أما الفئة المتوسطة فتمثلها قاعات مثل إيفا والأمان والبيان تصل أسعارها 3000 دينار تستوعب ما بين 200 إلى 250 فرد، أما الفئة الصغيرة المتمثلة في صالة أنجم بسعر 1500 دينار، وقاعة الثقة بسعر 2000 دينار بسعة 100 شخص لقاعة أنجم و120 شخص لقاعة الثقة .

جدول (11) توزيع المساحات والسعات والأسعار لقاعات المناسبات بالفرع البلدي الزروق.

م	اسم القاعة	المساحة م <sup>2</sup>	السعة/شخصا	السعر/دينار
1	برلنت	700	300	8000
2	إيفا	550	250	3000
3	الأمان	400	250	3000
4	البيان	914	250	3000
5	وقين	299	200	3000
6	المريسي	450	200	2500
7	الفراشة	300	200	2500
8	ريغان	160	120	2000
9	الثقة	160	120	2000
10	أنجم	270	100	1500

المصدر: الباحثة زيارة ميدانية 8-1-2026. استنادا إلى Google Earth Pro في تحديد المساحات.

#### 5-مساحات قاعات المناسبات الاجتماعية وأسعارها بالفرع البلدي قصر أحمد.

من خلال تحليل الجدول (12) نجد القاعة التي تمثل الأعلى سعرا قاعة رونزا (9000) دينار وكونها الأعلى سعة استيعابية 400 فرد بمساحة 1.150 م<sup>2</sup>، بينما تعد قاعة فيولا هي الأقل سعرا (2800) دينار، وتستهدف شريحة المناسبات الصغيرة بسعة 120 فرد بمساحة 220 م<sup>2</sup>، وتبرز قاعة فرحتي كنموذج في الاستغلال الأمثل للمساحة حيث تستوعب حوالي 150 فرد في مساحة صغيرة 99 م<sup>2</sup> مما قد يؤثر على مستوى الراحة، على العكس من ذلك قاعات القصر الملكي التي توفر أكبر مساحة للفرد مما يحقق مستوى جيدا من الراحة، ونجدها بنفس السعر التنافسي مع قاعة روفانا (8000) دينار، رغم سعة الأخيرة لا تتعدى 300 فرد، من هنا نلاحظ أنه لا يوجد ارتباط ثابت بين المساحة والسعر في جميع القاعات في

جدول (12) توزيع المساحات والساعات والأسعار لقاعات في الفرع البلدي قصر أحمد 2026.

م	اسم القاعة	المساحة م <sup>2</sup>	السعة/شخصاً	السعر/ دينار
1	رونزا	1.150	400	9000
2	روفادا	1.300	300	8000
3	القصر الملكي	1.444	350	8000
4	ليالي النخيل	595	250	5000
5	النوران	900	250	5000
6	البيلسان	230	200	4000
7	فرحتي	90	150	3000
8	المسرات	1.155	250	3000
9	فيولا	220	120	2800

المصدر: الباحثة زيارة ميدانية 12-1-2026، استناداً إلى Google Earth Pro في تحديد المساحات.

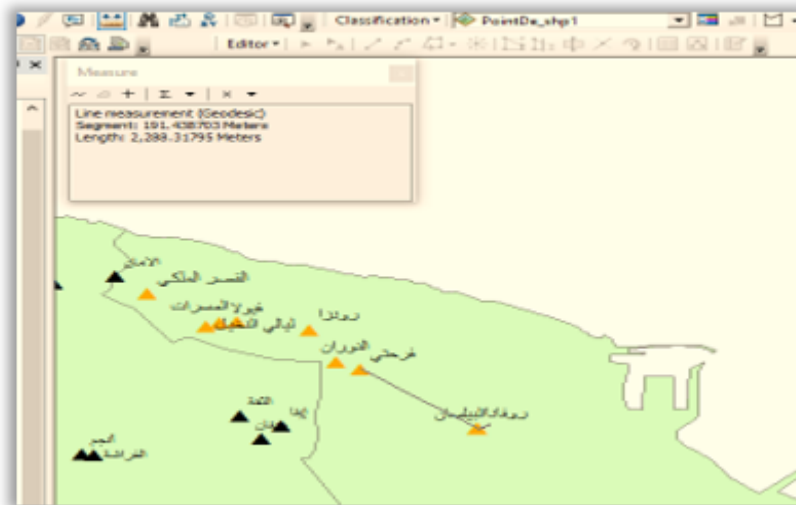
منطقة الدراسة، بينما نجد السعر في قاعتي النوران وليالي النخيل (5000) دينار وبنفس السعة 250 فرد رغم أن النوران تعد أكبر في مساحتها.

**6- التحليل المكاني لقاعات المناسبات الاجتماعية وفقاً لمعيار المسافة:** تهدف هذه الخطوة إلى قياس مدى التزام التوزيع الجغرافي الحالي للقاعات بالمعيار التخطيطي المعتمد والذي يشترط ألا تقل المسافة بين قاعات المناسبات الاجتماعية بين قاعة وأخرى في جميع الاتجاهات عن (500) متر. (أبوشينة، 2024، ص444). لضمان عدالة التوزيع المكاني وتجنب التكدس الخدمي للقاعات في نطاقات جغرافية محددة.

بناء على قياسات المسافات لقاعات المناسبات الاجتماعية باستخدام برنامج (Arc GIS 10.8) بالفرعين البلديين الزروق وقصر أحمد. صورة (2) أن المسافة المسجلة بالفرع البلدي الزروق لمعظم القاعات محققة للمعيار التنظيمي المعتمد أي لم تقل المسافة عن 500 متر باستثناء قاعات (ريفان-إيفا) بمسافة (115 متر) و(الفراشة-أنجم) بمسافة (233 متر) و(وتين-برلنت) بمسافة (62 متر) لم تحقق هذه القاعات المسافة المطلوبة كونها أقرب لبعضها من الحد المطلوب. بينما نجد في الفرع البلدي قصر أحمد كانت أغلب القاعات

غير محققة للمعيار باستثناء قاعات (رونزا - المسرات) و(فيولا- قصر الملكي) و (المسرات- القصر الملكي) جاءت محققة للمعيار بمسافات الآتية (990) و(1.190) و(1.363) متر.

صورة (2) قياس المسافات بين قاعات المناسبات الاجتماعية بمنطقة الدراسة.



المصدر: الباحثة باستخدام برنامج Arc GIS 10.8.

## أهم النتائج والتوصيات:

### أولاً نتائج البحث :توصل البحث إلى جملة نتائج أهمها:

- 1- أن التوزيع المكاني لقاعات المناسبات تركز بشكل واضح شمال منطقة الدراسة حيث تتركز كثافة السكان والخدمات شمالاً، كما أن معظم القاعات تقع على امتداد الطرق الرئيسية.
- 2- أن أسعار قاعات المناسبات غير مرتبطة بالمساحة التي تشغلها لوجود عوامل مكانية وخدمية.
- 3- سجلت قاعة رونزا في الفرع البلدي قصر أحمد أعلى سعرو هو 9000 دينار، رغم تفوق قاعة القصر الملكي عليها من حيث المساحة (1.444) م<sup>2</sup>، تليها في المرتبة الثانية قاعة روفانا بمساحة (1.300) م<sup>2</sup> وفي المرتبة الثالثة قاعة برلنت بمساحة (700) م<sup>2</sup> إلا إن القاعات الثلاثة الأخيرة جاءت بنفس الاسعار 8000 دينار.
- 4- تبين من التوزيع المكاني أن الفرع البلدي الزروق استحوذ على عدد (10) قاعات للمناسبات الاجتماعية من مجموع القاعات في منطقة الدراسة البالغ عددها (19) قاعة. أي (ما نسبته 52.63%).
- 5- اتضح من خلال تاريخ الإنشاء أن معظم القاعات حديثة النشأة بعد عام 2000 باستثناء قاعة المرسى في الفرع البلدي الزروق.
- 6- تبين من خلال تحليل المسافات بالفرع البلدي الزروق القاعات التي لم تحقق المسافة المطلوبة هي (ريفان-إيفا) بمسافة (115متر) و(الفراشة-أنجم) بمسافة (233 متر) و(وتين -برلنت) بمسافة (62 متر) لكونها أقرب لبعضها. بينما القاعات المحققة للمعيار بالفرع البلدي قصر أحمد قاعات هي (رونزا - المسرات) و(فيولا- قصر الملكي) و (المسرات- القصر الملكي) جاءت محققة للمعيار بمسافات الآتية(990) و(1.190) و(1.363)متر.

### ثانياً- أهم التوصيات :يوصي البحث بالآتي:

- 1- لاهتمام بالبيانات السكانية من قبل الدوائر الحكومية، وعمليات المسح الإحصائي السنوية لأهميتها في الدراسات الجغرافية.
- 2- إعادة النظر في الضوابط المتعلقة بمواقع قاعات المناسبات الاجتماعية، وذلك وفقاً للمعايير التخطيطية المتعلقة بالمسافة والأسعار.
- 3- الكشف عن مشكلات التوزيع الحالي، والتي قد تحصل مستقبلاً لقاعات المناسبات الاجتماعية.
- 4- أن تقوم الجهات الرقابية المختصة بالمتابعة فيما يتعلق بقيمة الإيجار لقاعات المناسبات الاجتماعية.

### المراجع:

- أبو حجر، أمينة (2006)، المعجم الجغرافي، المجلد الأول، عمان: دار أسامة.
- أبوشينة، أنور عمر (2024)، التحليل المكاني لتوزيع قاعات المناسبات الاجتماعية في بلدية الخمس مجلة العلوم الإنسانية، كلية الآداب، جامعة المرقب، العدد (29).
- أبو عيانة، فتحي محمد (1993)، جغرافية السكان أسس وتطبيقات، كلية الآداب، جامعة الإسكندرية، ط(4)، الإسكندرية: دار المعرفة الجامعية.
- الحسنوي، جواد كاظم، الجبوري، مريم سالم (2013)، التحليل المكاني للتركيب العمري والنوعي في محافظة النجف الأشرف، 1997-2013، مجلة البحوث الجغرافية، العدد (21).
- الخريف، رشود بن محمد (2008)، السكان المفاهيم والأساليب والتطبيقات ط(2) الرياض: جامعة الملك سعود.
- الدعيمي، حسن عبد الأمير (2024)، التباين المكاني لتركز السكان وتشتتهم في محافظة كربلاء. "رسالة ماجستير" غير منشورة"، جامعة واسط، كلية التربية للعلوم الإنسانية. العراق.
- حشيش، محمود عبد المنعم، حسن، ياسر محمد (2025)، التحليل المكاني لقاعات المناسبات بمدينة بنها على الضفة الشرقية لفرع دمياط دراسة جغرافية تحليلية باستخدام نظم المعلومات الجغرافية، مجلة كلية الآداب. جامعة بورسعيد. المجلد(31) العدد (31)
- جهان، منصور، الرعيض، أمينة (2022)، أثر الحركتين الحيوية والمكانية في نمو سكان الفرع البلدي الزروق، مجلة علمه البيان، العدد(4).
- جهان، منصور، الأطيرش، أحلام (2020)، نمو توزيع السكان في الفرع البلدي قصر أحمد للفترة 2006-2019 دراسة جغرافية باستخدام تقنية GIS، مجلة الجامعة الأسمرية العلوم الشرعية والإنسانية، المجلد(33)، العدد(2)
- سباهي، رواء خزل (2020)، الملائمة المكانية لتوزيع مواقع قاعات المناسبات في مدينة سامراء لعام 2020، قسم تربية، كلية التربية والعلوم الإنسانية، جامعة تكريت، مجلة تكريت، العدد (12).
- قيسي، شروق محمد، الشيخ، رانيا فضل الله (2019)، تحليل مدى ملائمة مواقع قاعات الاحتفالات في جدة باستخدام نظم المعلومات الجغرافية، مجلة العلوم الإنسانية والاجتماعية، المملكة العربية السعودية المجلد(3)، العدد(12).

# Spatial Distribution of Social Event Halls in Al-Zarrouq and Qasr Ahmad Sub-Districts (A Study in the Geography of Services)

Amna Ali AL raid

Libyan Academy for Graduate Studies, Misrata

[amna93030@gmail.com](mailto:amna93030@gmail.com)

## Abstract

The study aimed to inventory and classify social event halls within the municipal branches of Al-Zarrouq and Qasr Ahmad in Misrata Municipality, as well as to examine their development, pricing, and spatial extent. The research relied on statistical methods through the application of the GIS software ArcGIS to extract the areas of the studied phenomenon, analyze their distribution, determine their locations, and identifying the spatial distribution pattern.

The results indicated that the study area has experienced a rapid increase in the establishment of event halls after 2020. The spatial distribution also revealed a clear concentration of social event halls in the northern part of the study area, where the urbanized area and the majority of services are concentrated. Furthermore, the spatial analysis showed that Al-Zarrouq municipal branch accounted for (10) event halls out of a total of (19) halls in the study area.

## Article information

### Key words

Spatial Distribution,  
Even halls. Patterns  
Recreational  
Activities